

Рассмотрено
На заседании педагогического совета
Протокол № 6 от «4» 04 2018 г.

Утверждаю:
Директор МБОУ СОШ №24
им. Бутаева К.С.
Ф.Н. Кибизов
«5» 04 2018 г.



**ОТЧЕТ О САМООБСЛЕДОВАНИИ
МБОУ СОШ №24 им. Бутаева К. С.**

Раздел 1. Общие сведения об организации

1.1. Полное наименование в соответствии с уставом: муниципальное бюджетное общеобразовательное учреждение средняя общеобразовательная школа №24 имени Бутаева К.С.

1.2. Адрес: юридический: 362020, Республика Северная Осетия-Алания,

г. Владикавказ, ул. Леваневского 49

фактический: 362020, Республика Северная Осетия-Алания,

г. Владикавказ, ул. Леваневского 49

1.3. Телефон: (8672)517204

Факс -

e-mail vladikavkaz24@mail.ru

1.4. Устав (с изменениями и дополнениями) 30.07.2015

(даты принятия, согласования, утверждения)

1.5. Учредитель: Управление образования АМС г. Владикавказ

(полное наименование)

1.6. Учредительный договор 2007

(реквизиты учредительного договора)

1.7. Свидетельство о постановке на учет юридического лица в налоговом органе:

15№ 000362940, 23.12.2002, 1501033150

(серия, номер, дата постановки, ИНН)

1.8. Свидетельство о внесении записи в Единый государственный реестр юридических лиц : 15 № 000404874 от 23.12.2002 г. Федеральной налоговой службы №1021500511933

(серия, номер, дата, кем выдано, ОГРН)

1.9. Свидетельство о праве на имущество 15АЕ786037; 15АЕ786038; 15АЕ786039 от 18.01.2008г. 15АБ083694 от 29.04.2013 г., Управлением Федеральной регистрационной службы по РСО-Алания

(серия, номер, дата, кем выдано)

1.10. Свидетельство о праве на земельный участок 15АЕ985031 от 08.12.2011 г., 15-15/001-15/001/120/2015-717/1 от 30.11.2015 г. Управление Федеральной службы государственной регистрации, кадастра и картографии по РСО-Алания

(серия, номер, дата, кем выдано)

1.11. Лицензия на право ведения образовательной деятельности : №2208 от 29.09.2015 г., серия 15Л01 №0001121., Министерство образования и науки РСО-Алания

(серия, номер, дата, кем выдано)

1.12. Свидетельство о государственной аккредитации : №1083 от 19.11.2015 г., срок действия 06.03.2026, серия 15А02 № 0000054, Министерство образования и науки РСО-Алания

(серия, номер, дата, срок действия, кем выдано)

1.13. Филиалы (структурные подразделения МБОУ СОШ №24 им. Бутаева К. С. СП ДГ, п. Редант-2, ул. Сосновая , (8672)256431

(местонахождение, телефоны)

1.14 . Руководитель образовательного учреждения: Кибизов Феликс Навагович
 Руководитель структурного подразделения: Самаев Руслан Таймуразович

Ф.И.О. полностью	рабочий телефон	Образование по диплому (указать специальность)	общий стаж работы	стаж педагогической работы	стаж административной работы
Кибизов Феликс Навагович	<u>(8672)515078</u>	Географ, преподаватель географии	31	31	<u>23</u>
Самаев Руслан Таймуразович	<u>(8672)256431</u>	Учитель физического воспитания	24	24	<u>17</u>

1.15. Заместители руководителя

Ф.И.О. полностью	рабочий телефон	должность	Курируемое направление	Образование по диплому (указать специальность)	общий стаж работы	стаж педагогической работы	стаж административной работы
Алборова Эльвира Сослановна	<u>(8672)515078</u>	Заместитель директора по УВР	УВР	Преподаватель Математики	<u>29</u>	<u>29</u>	<u>9</u>
Татонова Александра Борисовна	<u>(8672)515078</u>	Заместитель директора по ВР	ВР	Теория и методика преподавания иностранных языков и культур	<u>9</u>	<u>7</u>	<u>0</u>

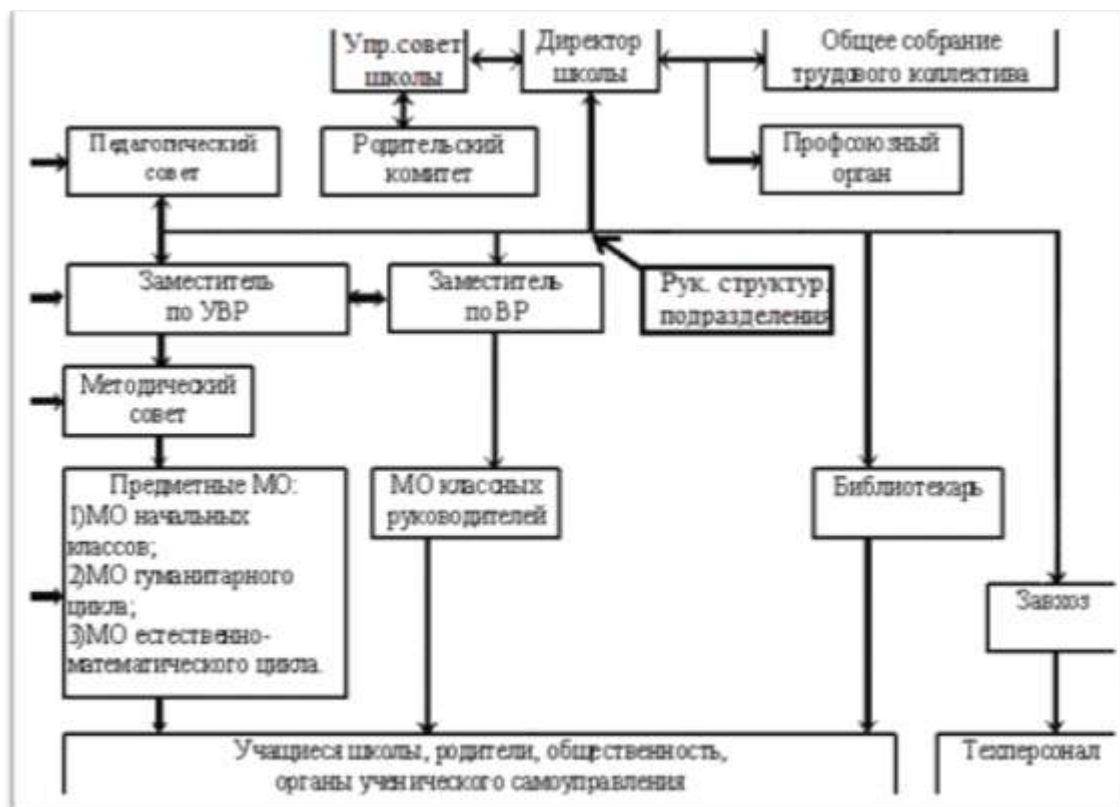
1.16. Локальные акты учреждения Устав от 30.07.2015 г., положения (реквизиты основных локальных актов, регламентирующих деятельность

учреждения)

1.17. Программа развития учреждения Приказ от 01.09.2015 г. №88/61, до 2015-2020 гг.

(реквизиты, срок действия) и т.д.

Раздел 2. Система управления организации



Раздел 3. Образовательная деятельность

Документы, в соответствии с которыми ведется образовательная деятельность:

3.1.1 Федеральный закон от 29.12.2012 № 273-ФЗ «Об образовании в Российской Федерации»

3.1.2. Конвенция о правах ребенка

3.1.3 ФГОС ООО от 17.12.2010 №1897

3.1.4 СанПиН 2.4.2.2821-10 «Санитарно-эпидемиологические требования к условиям и организации обучения в общеобразовательных учреждениях»

3.2 Продолжительность учебного года

- в первом классе - 33 недели;
- во 2-8, 10 классах - 35 недель;
- в 9, 11 классах - 34 недели.

Периоды учебных занятий и каникул на 2017-2018 учебный год:

2017 – 2018 учебный год начинается 1 сентября 2017 года и заканчивается 31 мая 2018 года.

Устанавливаются следующие сроки школьных каникул:

- осенние – 7 дней (со 30 октября 2017 года по 5 ноября 2017 года включительно);
- зимние – 13 дней (с 01 января 2018 года по 13 января 2018 года включительно);
- весенние – 7 дней (с 26 марта по 4 апреля 2018 года включительно):
в 1-х классах дополнительные каникулы – 7 дней (с 19 февраля по 25 февраля 2018 года включительно).

Промежуточная аттестация в переводных 5-х - 8-х, 10-х классах проводится с 25 по 31 мая 2018 года без прекращения образовательного процесса в соответствии с Уставом, Положением о промежуточной аттестации и решением педагогического совета.

Сроки проведения государственной (итоговой) аттестации обучающихся 9 и 11 классов устанавливаются Министерством образования и науки Российской Федерации и Министерством образования и науки РСО-Алания.

Регламентирование образовательного процесса на неделю

Продолжительность учебной рабочей недели:

5 – ти дневная рабочая неделя в 1-4 классах;

6 – ти дневная рабочая неделя в 5 – 11 классах

Количество учащихся по параллелям, классов-комплектов по уровням общего образования:

- Начальное общее образование- 6 классов - комплектов, 179 обучающихся
- Основное общее образование- 9 классов комплектов - , 232 обучающихся
- Среднее общее образование- 2 класса- комплекта, 35 обучающихся

В школе работают кружки:

1.техническое моделирование

2.волейбол

3.кикбоксинг

4.дзюдо

5.веселые уроки этикета

6.занимательная математика

7.занимательная лексика

8.занимательная грамматика

9.Умники и умницы

10.Учимся читать

11.Шахматы

12.Разноцветный мир

Выводы: образовательная деятельность ведется в соответствии с Федеральным законом от 29.12.2012 № 273-ФЗ «Об образовании в Российской Федерации», ФГОС начального общего, основного общего, СанПиН 2.4.2.2821-10 «Санитарно-эпидемиологические требования к условиям и организации обучения в общеобразовательных учреждениях»

Раздел 4. Наличие условий организации обучения и воспитания учащихся с ограниченными возможностями здоровья и инвалидов

В МБОУ СОШ №24 им. Бутаева К. С. обучается 8 детей с ограниченными возможностями здоровья

Обучающимся с ОВЗ обеспечен свободный доступ к местам занятий, имеются пандусы и перила.

Выводы: в школе нет педагога - психолога для оказания психолого – педагогической помощи детям с ОВЗ.

Раздел 5. Содержание и качество подготовки учащихся

ГИА - 2017
в МБОУ СОШ №24
11 класс

предмет	Кол-во участников	Минимальный балл ЕГЭ	Не набрали min	Средний балл по школе	Средний балл по республике
русский язык	29	24	1	61	64,4
математика (базовый уровень)	27	7	0	4	3,9
математика (профильный уровень)	21	27	2	49	46,7
обществознание	22	42	6	48	48,6
история	11	32	1	48	45,7
химия	2	36	1	37,5	52,8
физика	3	36	0	54	48
биология	5	36	1	44	47
информатика	1	32	0	53	49,5
английский язык	1	22	0	95	

9 класс

предмет	Кол-во участников	Не набрали min	Средний балл по школе	Средний балл по республике
математика	27	0	3	3,6
русский язык	27	0	4	4
обществознание	21	0	3,5	3,4
химия	7	0	4	3,9
биология	9	0	3,3	3,2
физика	1	0	3	3,5
география	10	0	4	3,6
английский язык	2	0	4	4,1

**Сравнительный анализ
результатов мониторинга детского развития с учетом их индивидуальных и
возрастных особенностей**

Группы	Направление развития							
	Познавательное		Художественно-эстетическое		Речевое		Физическое	
	Начало года	Конец года	Начало года	Конец года	Начало года	Конец года	Начало года	Конец года
Группа младшего возраста	В-0% Ср-55% Н-45%	В-15% Ср-60% Н-25%	В-0% Ср-50% Н-50%	В-24% Ср-55% Н-21%	В-0% Ср-48% Н-52%	В-5% Ср-60% Н-35%	В-0% Ср-95% Н-5%	В-25% С-70% Н-5%
Группа старшего возраста	В-0% Ср-75% Н-25%	В-4% Ср-75% Н-21%	В-5,5% Ср-76% Н-18,5	В-16% Ср-74% Н-10%	В-0% С-77,5 Н-22,5	В-4,7% С-73% Н-22,3	В-19% С-76% Н-5%	В-26% С-50% Н-5%

Сокращения обозначают: В- высокое развитие, Ср- среднее развитие, Н- низкое развитие.

Результаты анкетирования родителей о качестве предоставляемых образовательных услуг показали 90%.

Победители, призеры олимпиад и конкурсов: 156 обучающихся(35%) МБОУ СОШ №24 им. Бутаева К. С. в 2017 г. стали победителями и призерами различных олимпиад и конкурсов., в том числе:

Регионального уровня -75 чел.(17%)

Федерального уровня – 42 чел.(9%)

Международного уровня – 39(9%)

Выводы: 1.Продолжить создание оптимальных условий для развития индивидуальных способностей и склонностей ребёнка;

2.Продолжить работу по обучению, воспитанию и развитию каждого учащегося с учётом его индивидуальных особенностей;

3. Создание максимально благоприятных условий для развития способностей, духовного внутреннего мира учащихся.

Раздел 6. Востребованность выпускников

Выпускники 2017 года поступили: 3чел.- ссузы, 24 чел.-вузы.

Выводы: выпускники школы успешно поступают в вузы и ссузы республики и страны.

Раздел 7. Внутренняя система оценки качества образования

Всего аттестовано-348 обучающихся

Успеваемость-90,4%

Качество-29%

СОУ-44%

Средний балл-3,3

Выводы: продолжить работу по повышению качества образования.

Раздел 8. Кадровое обеспечение

В школе работают 27 педагогических работников. Из них: 25 имеют высшее педагогическое образование, 2 – среднее специальное педагогическое образование.

Высшая категория- 4 чел.

Первая категория – 11 чел.

- В МБОУ СОШ №24 им. Бутаева К. С. СП ДГ штатным расписанием предусмотрено 17,5 единиц, из них – 7,25 педагогические: руководитель – 1,0; старший воспитатель – 0,5; воспитатели – 4; музыкальный руководитель – 0,5; воспитатель по осетинскому языку – 0,5; руководитель по физическому воспитанию – 0,5; педагог-психолог – 0,25.
- Образовательный ценз педагогов: высшее образование – 6; среднеспециальное образование – 3.
- Результаты аттестации – высшая – 1; первая квалификационная категория – 2; соответствие занимаемой должности – 6.

Выводы: В МБОУ СОШ №24 им. Бутаева К. С. штат педагогических работников укомплектован полностью. Все педагоги соответствуют требованиям квалификационных характеристик. Ведется направленная работа по повышению квалификации и профессионального мастерства

Раздел 9. Учебно-методическое обеспечение

В МБОУ СОШ №24 им. Бутаева К. С. 19 оборудованных учебных кабинетов общей площадью 803 кв. м. В кабинетах химии, физики, биологии имеются лаборанские.

Выводы: учебное оборудование в кабинетах физики, химии, биологии устарело и необходимо обновление.

Раздел 10. Библиотечно-информационное обеспечение

Оборудование и оснащение библиотеки:

1.Учебники- 8036

2.Художественная литература-4000

3.Методическая литература-30

4.ЭОР-233

Выводы: нет потребностей в учебно-методической, учебной и художественной литературе

**ПОКАЗАТЕЛИ
ДЕЯТЕЛЬНОСТИ МБОУ СОШ №24 им. Бугаева К. С. СП ДГ**

№ п/п	Показатели	Единица измерения
1.	Образовательная деятельность	
1.1	Общая численность воспитанников, осваивающих образовательную программу дошкольного образования, в том числе:	67 человек
1.1.1	В режиме полного дня (8 - 12 часов)	67 человек
1.1.2	В режиме кратковременного пребывания (3 - 5 часов)	0 человек
1.1.3	В семейной дошкольной группе	0 человек
1.1.4	В форме семейного образования с психолого-педагогическим сопровождением на базе дошкольной образовательной организации	0 человек
1.2	Общая численность воспитанников в возрасте до 3 лет	0 человек
1.3	Общая численность воспитанников в возрасте от 3 до 8 лет	67 человек
1.4	Численность/удельный вес численности воспитанников в общей численности воспитанников, получающих услуги присмотра и ухода:	67 человек/100%
1.4.1	В режиме полного дня (8 - 12 часов)	67 человек/100%
1.4.2	В режиме продленного дня (12 - 14 часов)	0 человек/%
1.4.3	В режиме круглосуточного пребывания	0 человек/%
1.5	Численность/удельный вес численности воспитанников с ограниченными возможностями здоровья в общей численности воспитанников, получающих услуги:	0 человек/%
1.5.1	По коррекции недостатков в физическом и (или) психическом развитии	0 человек/%

1.5.2	По освоению образовательной программы дошкольного образования	0 человек/%
1.5.3	По присмотру и уходу	0 человек/%
1.6	Средний показатель пропущенных дней при посещении дошкольной образовательной организации по болезни на одного воспитанника	1 день
1.7	Общая численность педагогических работников, в том числе:	8 человек
1.7.1	Численность/удельный вес численности педагогических работников, имеющих высшее образование	4 человек/50 %
1.7.2	Численность/удельный вес численности педагогических работников, имеющих высшее образование педагогической направленности (профиля)	4 человек/50 %
1.7.3	Численность/удельный вес численности педагогических работников, имеющих среднее профессиональное образование	4 человек/50%
1.7.4	Численность/удельный вес численности педагогических работников, имеющих среднее профессиональное образование педагогической направленности (профиля)	4 человек/50%
1.8	Численность/удельный вес численности педагогических работников, которым по результатам аттестации присвоена квалификационная категория, в общей численности педагогических работников, в том числе:	3 человек/37%
1.8.1	Высшая	1 человек/12%
1.8.2	Первая	2 человек/25%
1.9	Численность/удельный вес численности педагогических работников в общей численности педагогических работников, педагогический стаж работы которых составляет:	3 человек/37%
1.9.1	До 5 лет	1 человек/12%
1.9.2	Свыше 30 лет	2 человек/25%
1.10	Численность/удельный вес численности педагогических работников в общей численности педагогических работников в возрасте до 30 лет	0 человек/0%

1.11	Численность/удельный вес численности педагогических работников в общей численности педагогических работников в возрасте от 55 лет	2 человек/25%
1.12	Численность/удельный вес численности педагогических и административно-хозяйственных работников, прошедших за последние 5 лет повышение квалификации/профессиональную переподготовку по профилю педагогической деятельности или иной осуществляемой в образовательной организации деятельности, в общей численности педагогических и административно-хозяйственных работников	9 человек/100%
1.13	Численность/удельный вес численности педагогических и административно-хозяйственных работников, прошедших повышение квалификации по применению в образовательном процессе федеральных государственных образовательных стандартов в общей численности педагогических и административно-хозяйственных работников	человек/% 3/38
1.14	Соотношение "педагогический работник/воспитанник" в дошкольной образовательной организации	8 человек/67чело век
1.15	Наличие в образовательной организации следующих педагогических работников:	
1.15.1	Музыкального руководителя	да
1.15.2	Инструктора по физической культуре	да
1.15.3	Учителя-логопеда	нет
1.15.4	Логопеда	нет
1.15.5	Учителя-дефектолога	нет
1.15.6	Педагога-психолога	да
2.	Инфраструктура	
2.1	Общая площадь помещений, в которых осуществляется образовательная деятельность, в расчете на одного воспитанника	1,6 кв. м
2.2	Площадь помещений для организации дополнительных видов деятельности воспитанников	64 кв. м

2.3	Наличие физкультурного зала	да
2.4	Наличие музыкального зала	да
2.5	Наличие прогулочных площадок, обеспечивающих физическую активность и разнообразную игровую деятельность воспитанников на прогулке	да

**ПОКАЗАТЕЛИ
ДЕЯТЕЛЬНОСТИ МБОУ СОШ №24 им. Бутаева К. С.**

N п/п	Показатели	Единица измерения
1.	Образовательная деятельность	
1.1	Общая численность учащихся	446 человек
1.2	Численность учащихся по образовательной программе начального общего образования	179 человек
1.3	Численность учащихся по образовательной программе основного общего образования	232 человек
1.4	Численность учащихся по образовательной программе среднего общего образования	35 человек
1.5	Численность/удельный вес численности учащихся, успевающих на "4" и "5" по результатам промежуточной аттестации, в общей численности учащихся	101/29 человек/%
1.6	Средний балл государственной итоговой аттестации выпускников 9 класса по русскому языку	4,0 балла
1.7	Средний балл государственной итоговой аттестации выпускников 9 класса по математике	3,6 балла
1.8	Средний балл единого государственного экзамена выпускников 11 класса по русскому языку	64 баллов
1.9	Средний балл единого государственного экзамена выпускников 11 класса по математике	47 баллов
1.10	Численность/удельный вес численности выпускников 9 класса, получивших неудовлетворительные результаты на государственной итоговой аттестации по русскому языку, в общей численности выпускников 9 класса	0/0 человек/%
1.11	Численность/удельный вес численности выпускников 9 класса, получивших неудовлетворительные результаты на государственной итоговой аттестации по математике, в общей численности выпускников 9 класса	0/0 человек/%
1.12	Численность/удельный вес численности выпускников 11	1/3

	класса, получивших результаты ниже установленного минимального количества баллов единого государственного экзамена по русскому языку, в общей численности выпускников 11 класса	человек/%
1.13	Численность/удельный вес численности выпускников 11 класса, получивших результаты ниже установленного минимального количества баллов единого государственного экзамена по математике, в общей численности выпускников 11 класса	0/0 человек/%
1.14	Численность/удельный вес численности выпускников 9 класса, не получивших аттестаты об основном общем образовании, в общей численности выпускников 9 класса	0/0 человек/%
1.15	Численность/удельный вес численности выпускников 11 класса, не получивших аттестаты о среднем общем образовании, в общей численности выпускников 11 класса	1/3 человек/%
1.16	Численность/удельный вес численности выпускников 9 класса, получивших аттестаты об основном общем образовании с отличием, в общей численности выпускников 9 класса	0/0 человек/%
1.17	Численность/удельный вес численности выпускников 11 класса, получивших аттестаты о среднем общем образовании с отличием, в общей численности выпускников 11 класса	0 человек/%
1.18	Численность/удельный вес численности учащихся, принявших участие в различных олимпиадах, смотрах, конкурсах, в общей численности учащихся	198/46 человек/%
1.19	Численность/удельный вес численности учащихся - победителей и призеров олимпиад, смотров, конкурсов, в общей численности учащихся, в том числе:	156/35 человек/%
1.19.1	Регионального уровня	75/17 человек/%
1.19.2	Федерального уровня	42/9 человек/%
1.19.3	Международного уровня	39/9 человек/%

1.20	Численность/удельный вес численности учащихся, получающих образование с углубленным изучением отдельных учебных предметов, в общей численности учащихся	0/0 человек/%
1.21	Численность/удельный вес численности учащихся, получающих образование в рамках профильного обучения, в общей численности учащихся	0/0 человек/%
1.22	Численность/удельный вес численности обучающихся с применением дистанционных образовательных технологий, электронного обучения, в общей численности учащихся	0/0 человек/%
1.23	Численность/удельный вес численности учащихся в рамках сетевой формы реализации образовательных программ, в общей численности учащихся	0/0 человек/%
1.24	Общая численность педагогических работников, в том числе:	27 человек
1.25	Численность/удельный вес численности педагогических работников, имеющих высшее образование, в общей численности педагогических работников	25/93 человек/%
1.26	Численность/удельный вес численности педагогических работников, имеющих высшее образование педагогической направленности (профиля), в общей численности педагогических работников	25/93 человек/%
1.27	Численность/удельный вес численности педагогических работников, имеющих среднее профессиональное образование, в общей численности педагогических работников	2/7 человек/%
1.28	Численность/удельный вес численности педагогических работников, имеющих среднее профессиональное образование педагогической направленности (профиля), в общей численности педагогических работников	2/7 человек/%
1.29	Численность/удельный вес численности педагогических работников, которым по результатам аттестации присвоена квалификационная категория, в общей численности педагогических работников, в том числе:	18/66 человек/%
1.29.1	Высшая	6/22 человек/%

1.29.2	Первая	12/44 человек/%
1.30	Численность/удельный вес численности педагогических работников в общей численности педагогических работников, педагогический стаж работы которых составляет:	человек/%
1.30.1	До 5 лет	3/11 человек/%
1.30.2	Свыше 30 лет	5/19 человек/%
1.31	Численность/удельный вес численности педагогических работников в общей численности педагогических работников в возрасте до 30 лет	2/7 человек/%
1.32	Численность/удельный вес численности педагогических работников в общей численности педагогических работников в возрасте от 55 лет	11/41 человек/%
1.33	Численность/удельный вес численности педагогических и административно-хозяйственных работников, прошедших за последние 5 лет повышение квалификации/профессиональную переподготовку по профилю педагогической деятельности или иной осуществляемой в образовательной организации деятельности, в общей численности педагогических и административно-хозяйственных работников	23/85 человек/%
1.34	Численность/удельный вес численности педагогических и административно-хозяйственных работников, прошедших повышение квалификации по применению в образовательном процессе федеральных государственных образовательных стандартов, в общей численности педагогических и административно-хозяйственных работников	23/85 человек/%
2.	Инфраструктура	
2.1	Количество компьютеров в расчете на одного учащегося	0,2 единиц
2.2	Количество экземпляров учебной и учебно-методической литературы из общего количества единиц хранения библиотечного фонда, состоящих на	34,7 единиц

	учете, в расчете на одного учащегося	
2.3	Наличие в образовательной организации системы электронного документооборота	да
2.4	Наличие читального зала библиотеки, в том числе:	да
2.4.1	С обеспечением возможности работы на стационарных компьютерах или использования переносных компьютеров	да
2.4.2	С медиатекой	да
2.4.3	Оснащенного средствами сканирования и распознавания текстов	да
2.4.4	С выходом в Интернет с компьютеров, расположенных в помещении библиотеки	да
2.4.5	С контролируемой распечаткой бумажных материалов	да
2.5	Численность/удельный вес численности учащихся, которым обеспечена возможность пользоваться широкополосным Интернетом (не менее 2 Мб/с), в общей численности учащихся	427/100 человек/%
2.6	Общая площадь помещений, в которых осуществляется образовательная деятельность, в расчете на одного учащегося	6,5 кв. м

Прошито, пронумеровано и
скреплено печатью 17 (семнадцать)
листов

Директор МБОУ СОШ № 24
им. Вугаева К. С.



Кибизов Ф. Н.